

Číslo spisu : 51/07  
Spis. znak: ŠVP 154/07  
Č.j.: ZŠ 127/07

## 1. IDENTIFIKAČNÍ ÚDAJE

**Základní škola a Mateřská škola pro tělesně postižené, p.o.**  
Lužická 920/7, 460 01 Liberec  
**Fakultní škola Fakulty pedagogické TU v Liberci**

**Ředitelka: Mgr. Miroslava Holá**  
ředitelna tel.: 485 102 126  
[sstp\\_lbc@volny.cz](mailto:sstp_lbc@volny.cz)

**Kontakty :** sekretariát tel. + fax. : 485 110 677

**IČO:** 467 497 99      **IZO :** 6000234427

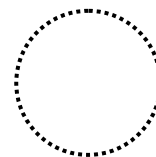
**Koordinátor ŠVP :** Mgr. Blanka Matoušková – zástupce ředitele  
[zsprotp@centrum.cz](mailto:zsprotp@centrum.cz)

**Zřizovatel: Krajský úřad Libereckého kraje**  
U Jezu 642/2a, 461 80 Liberec 2  
sekretariát tel. 485 226 234  
vedoucí odboru: RNDr. Robert Gamba, [robert.gamba@kraj-lbc.cz](mailto:robert.gamba@kraj-lbc.cz)

**Platnost dokumentu od:** 1. 9. 2007

ŠVP byl schválen Radou školy dne 15. 6. 2005.

.....  
Mgr.Miroslava Holá  
ředitelka školy



razítko školy

## 2. Charakteristika školy

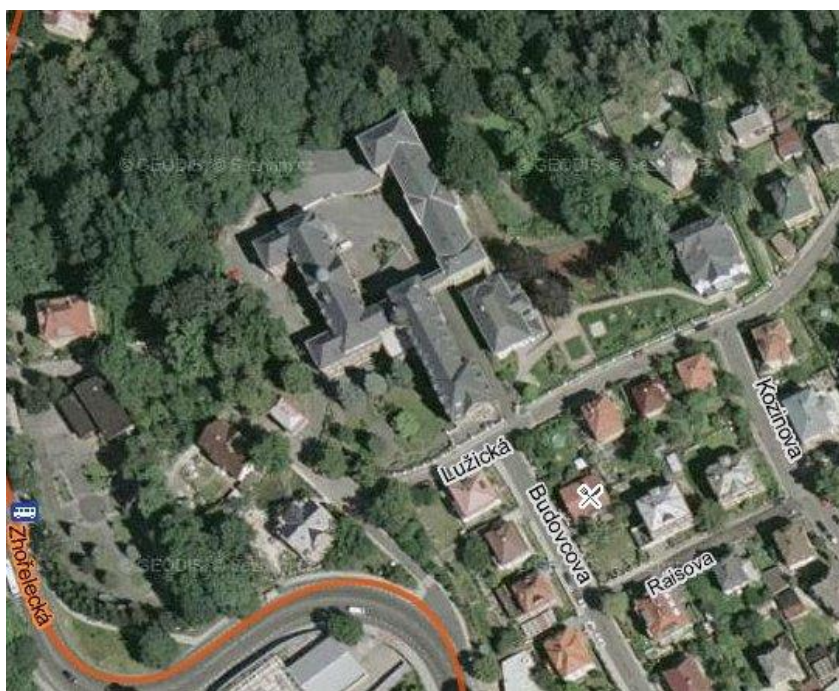
### 2.1. Historie školy

Založení školy pro žáky s tělesným postižením se datuje od roku 1945, kdy byl založen Jedličkův ústav pro děti a mládež s tělesným postižením v Praze a jeho pobočka v Liberci. Z tohoto důvodu se také sídlo školy nachází v hlavním areálu JÚ v Liberci, nedaleko centra krajského města Liberce.

### 2.2. Charakteristika školy

Základní škola a Mateřská škola pro tělesně postižené poskytuje vzdělávání dětem od předškolního věku až do ukončení základního vzdělání. Je školou samostatně zřízenou pro žáky se speciálními vzdělávacími potřebami. Sdružuje tyto typy škol: mateřskou školu, základní školu, základní školu praktickou a základní školu speciální. Součástí školy je i speciálněpedagogické centrum pro tělesně postižené děti předškolního a školního věku. Hlavním předmětem jeho činnosti je zajištění jejich integrace do mateřských škol a škol běžného typu.

Škola i SPC má působnost v oblasti Libereckého kraje, v některých případech přijímá i žáky z přilehlých krajů.



#### **Umístění školy:**

Škola se nachází v prostorách Jedličkova ústavu v Liberci, který je umístěn v klidné vilové čtvrti krajského města. Škola má velmi dobrou dostupnost autobusy MHD. V okolí je hodně zeleně, park, fotbalové hřiště Slovanu Liberec, dětské dopravní hřiště.

#### **Úplnost školy:**

Základní škola a základní škola praktická je plně organizovaná. Vzhledem k počtu žáků v jednotlivých ročnících se učí

v některých třídách 2 ročníky. Základní škola speciální má od 1.3.2008 celkem 6 tříd. Celkem má škola 20 tříd, kapacita školy je 180 žáků.

Vzděláváme především děti s tělesným postižením, s různými formami dětské mozkové obrny (dále DMO), děti s vrozenými vadami pohybového aparátu, neurologickými vadami, genetickými a metabolickými poruchami postihujícími hybnost, s pórakovými stavy. Velmi početnou skupinu tvoří děti souběžně postižené více vadami. Vzděláváme i děti chronicky nemocné nebo oslabené, které vyžadují šetřící režim a malý třídní kolektiv.

Přijímání žáků do školy probíhá 1x ročně formou zápisu. V případě potřeby jsou žáci přijímáni i průběžně během celého školního roku.

Základní škola poskytuje základní vzdělání. Směřuje k naplnění kompetencí stanovených rámcovým vzdělávacím programem pro základní vzdělávání. Kompetence představují soubory znalostí, dovedností, návyků a postojů, které jsou využitelné v učení i v životě a umožňují žákům efektivně a odpovídajícím způsobem jednat v různých situacích.

### **Dopravní obslužnost**

Dopravní obslužnost školy je zajištěna prostřednictvím pravidelných linek MHD včetně speciálních autobusových linek s upravenými vozy pro přepravu tělesně postižených. K přepravě žáků do centra města, na exkurze, do galerií a muzeí nebo na návštěvy divadelních představení vlastní škola dva mikrobusey. Část žáků je držiteli průkazu ZTP a ZTP-P. Rodiče často vozí děti do školy vlastními auty.

### **2.3. Velikost a vybavení školy**

Ve škole jsou vzdělávány děti předškolního a školního věku. Mateřská škola pro tělesně postižené vzdělává děti předškolního věku dle vlastního vzdělávacího programu s motivačním názvem

Základní škola má přibližně 20 tříd. Jedná se o třídy základní školy, základní školy praktické a základní školy speciální včetně rehabilitačního programu pomocné školy. Škola nemá vlastní budovu, užívané prostory máme pronajaty od Jedličkova ústavu v Liberci.



Součástí školy je také speciálněpedagogické centrum pro tělesně postižené, které poskytuje poradenské služby zaměřené na integraci tělesně postižených žáků do mateřských a základních škol běžného typu. SPC má k dispozici prostory v nově zrekonstruovaných půdních prostorách školy.

Všechny prostory ve škole mají bezbariérový přístup, pohyb mezi patry je zajištěn výtahem. Potřebám tělesně postižených žáků je přizpůsobeno i hygienické zázemí školy. Hygienické zázemí pro žáky i pedagogické pracovníky však neodpovídá legislativním normám.

Žáci mají k dispozici výukovou dílnu pro pracovní vyučování, cvičnou kuchyňku, rehabilitační sál pro tělesnou výchovu, pracovnu informatiky, učebnu hudební výchovy a pracovnu ergoterapie. Všechny pracovny jsou dle možností školy vybaveny a prakticky

neustále probíhá jejich doplňování novými pomůckami včetně speciálních kompenzačních pomůcek a SW vybavení.

V počítačové učebně je 7 počítačů, ve třídách dalších 10. Učitelé mají možnost používat ve vyučování notebooky a dataprojektory. Internetová síť je dostupná všem zaměstnancům. Není však zavedena do všech tříd a pracoven. Vyskytuje se v nezbytně nutných, vytipovaných místnostech. Cílem školy je tuto službu zajistit do všech tříd a pro všechny pedagogické pracovníky.

Většina tříd je vybavena televizorem.

Ve škole je několik kabinetů: kabinet 1. stupně, kabinet tělesné výchovy, kabinet hudební výchovy, kabinet matematiky, kabinet fyziky, kabinet cizího jazyka, kabinet zeměpisu, kabinet přírodopisu. Bohužel kabinety nejsou disponovány jako pracovny pro jednotlivé vyučující. Ti se scházejí většinou ve sborovně a mají svoje pracovní místa u společného stolu. Menší kabinet je ve třetím patře školy a pro učitele základní školy speciální je kabinet na oddělení C2 Jedličkova ústavu.

Ve čtvrtém patře školy je kancelář ředitelky školy. Ve třetím patře je kancelář zástupce ředitelky, svoji pracovnu zde má ekonomka a hospodářka školy.

V době přestávek žáci využívají zejména chodeb školy, které slouží také k prezentaci žákovských prací, výrobků a projektů.

Na pavilonu C2 jsou umístěny třídy základní školy speciální, včetně žáků vzdělávaných podle § 40, 41, 42, ŠZ 561/2004.

Součástí školy je výše zmíněné speciálněpedagogické centrum pro tělesně postižené, které poskytuje některé svoje služby i škole a se kterým trvale spolupracujeme. U žáků s výukovými nebo výchovnými problémy poskytuje učitelům i rodičům poradenský servis, realizuje psychologická vyšetření, speciálněpedagogickou diagnostiku a trénink metodou EEG-biofeedback.

Škola se dělí o prostory s JÚ v Liberci, a proto její prostorové zázemí je velmi omezené. Třídy jsou většinou malé, ale útulné a opatřené relaxačními koutky pro polohování a odpočinek žáků. Vlastní pracovní prostor pro jednání s rodiči a žáky má výchovný poradce, protidrogový preventista a psycholog. Ostatní prostory respektují soukromí učitelů jen částečně.

Stravování pro žáky a učitele poskytuje JÚ v Liberci. Výběr je možný ze 3 jídel, která respektují zdravou výživu a požadavky na stravování zdravotně postižených žáků.

Odborné pracovny žáků:

- počítačová učebna
- cvičná kuchyňka
- školní dílna
- ergoterapeutická dílna
- hudebna
- prostor pro školní klub
- tělocvična, bazén, malé venkovní hřiště - o tyto prostory se dělí škola s JÚ a často i s Obchodní školou a Praktickou školou
- školní pozemek = vymezený prostor pro pracovní činnosti v zahradě JÚ

**Dětská knihovna** je od vzniku této školy postupně dovybavována. Napomáhá rozvoji slovní zásoby a přispívá k rozvoji čtenářských dovedností.

**Plavecké kurzy, lyžařské kurzy** organizuje škola pravidelně v každém školním roce.

**Kroužky na škole:** Škola nabízí jako doplňkovou činnost volnočasové aktivity pro žáky v rámci činnosti cca 10 kroužků - pěvecké kroužky, kroužek florbalu, kroužek digitální fotografie, kroužek šachů apod. Ustanovení dalších kroužků je závislé na zájmu žáků a personálním zabezpečení.

**Obory studia:**

- 1) 79-01-C/001 základní škola
- 2) 79-01-C/01 základní škola praktická  
základní školy, kapacita 144 žáků, délka vzdělávání 9 let
- 3) 79-01-B/001 základní škola speciální, kapacita 36 žáků  
poskytuje základy vzdělávání , délka vzdělávání 10 let  
2 vzdělávací programy: - vzdělávací program pomocná škola  
- rehabilitační vzdělávací program
- 4) vzdělávání podle § 40, 41, 42, ŠZ 561/2004  
škola poskytuje pedagogický a metodický dohled 14 klientům JÚ v Liberci  
vzdělávání pouze dle individuálních vzdělávacích programů

## **2.4. Charakteristika žáků**

Děti, které se ve škole vzdělávají, mají nejčastěji tělesné postižení, ale vzděláváme i žáky s postižením neurologickým, s vrozenými genetickými a metabolickými vadami, které mají dopad na hybnost dítěte, žáky se souběžným postižením více vadami, žáky s porážovými stavy, žáky s autismem, žáky chronicky nemocné nebo žáky po prodělaných těžkých onemocněních, kteří potřebují šetřící režim a malý třídní kolektiv. Školská legislativa nám umožňuje přijímat i děti zdravé do výše 25 % na třídu.

Školská legislativa též umožňuje školám samostatně zřízeným pro žáky se speciálními vzdělávacími potřebami nízké počty žáků ve třídách, což předpokládá naplnění principu skutečně individuálního přístupu ke každému dítěti. V žácích je trvale posilována sebedůvěra a vlivem bezpečného a vstřícného prostředí ve škole jsou navozovány kladné citové vazby, je upřednostňována komunikace s dětmi a jsou prosazována pravidla pro vytyčení mantinelů v chování žáků, aniž by byly potlačeny jejich přirozené individuální potřeby. Mnozí žáci postupují ve výuce podle individuálních vzdělávacích plánů, které respektují jejich možnosti a schopnosti. Mají možnost využívat množství pomůcek kompenzujících tělesné postižení. Individuální plány jsou vypracovávány na základě speciálněpedagogické diagnostiky.

### **Charakteristika pedagogického sboru**

Výuku zajišťují speciální pedagogové, kteří disponují potřebnými odbornými znalostmi a praktickými zkušenostmi se vzděláváním tělesně postižených žáků a v téměř absolutní většině splňují požadavky na vzdělání učitelů ve škole samostatně zřízené pro žáky se speciálními vzdělávacími potřebami.

Těžištěm působení všech pedagogů je soustředěné úsilí o optimální začlenění dětí do života za komplexního působení všech dostupných speciálněpedagogických,

psychologických, léčebných, sociálních a pracovně-terapeutických metod s přímou podporou a účastí rodičů, zákonných zástupců žáků a přátel školy.

Pedagogický sbor školy tvoří ředitelka školy, jeden zástupce ředitelky, přibližně 30 učitelů-speciálních pedagogů a přibližně 5 asistentů pedagoga. Součástí sboru je výchovná poradkyně, metodička prevence sociálněpatologických jevů, ICT koordinátor (informační a komunikační technologie) a koordinátorka EVVO (výchova a vzdělávání k péči o životní prostředí). Všichni mají potřebné znalosti i zkušenosti z oblasti výchovy a vzdělávání žáků se speciálními vzdělávacími potřebami. Sbor je smíšený, s většinou převahou žen. Z hlediska věkového průměru je jeho složení pestré - od nejmladších spolupracovníků až po zkušené kolegy.

Prioritou je další vzdělávání pedagogických pracovníků, zejména v oblasti specifických přístupů ve vzdělávání žáků s tělesným nebo kombinovaným postižením, osobnostně-sociální výchova a vzdělávání v oblasti moderních vyučovacích metod. V neposlední řadě se zaměříme i na vzdělávání v oblastech práce s výpočetní a komunikační technikou.

Učitelé využívají individuálních přístupů k jednotlivým žákům, zohledňují jejich zdravotní stav, respektují osobnost dítěte. Podle potřeby používají ve výuce speciální pomůcky, názor, interaktivní výuku s dataprojektorem, pracují ve skupinách tak, aby co nejvíce zaujali žáky. Často vyjíždějí s dětmi na kulturní a vzdělávací akce v rámci regionu i mimo něj. Na tyto akce zpracovávají projekty k zajištění příspěvku pro žáky, popřípadě zajištění celé akce zdarma.

## **2.5. Psychologická péče**

Na třídní učitele a výchovného poradce školy se mohou žáci i rodiče kdykoli ve škole obrátit a požádat ho o konzultaci a podporu v obtížných psychosociálních situacích. Výchovný poradce také podává informace o dalších subjektech zajišťujících psychologickou a sociální péči.

Na škole pracuje terapeutický tým: psycholog, výchovný poradce, protidrogový preventista. Cílem tohoto týmu je předcházet problémům v oblasti chování a prevence patologických jevů. Podle potřeby se provádějí psychologická vyšetření žáků a poradenská pomoc rodičům v péči o postižené dítě. V rámci prevence a socializace žáků zajišťuje škola pravidelně terapeutické pobyty na Smržovce, velmi oblíbené mezi žáky.

### **Prevence sociálně patologických jevů**

Metodik prevence vytváří ve spolupráci s pedagogickým týmem „Minimální preventivní program“ pro daný školní rok. Koordinuje jeho realizaci. Součástí prevence jsou metody výuky - otevřený dialog a vstřícný vztah učitele a žáka, intenzivní komunikace s rodiči atd. Prevence probíhá i v rámci výuky jednotlivých vzdělávacích oblastí i při realizaci průřezových témat.

Škola monitoruje rizika jevů a při varovných signálech koordinuje postup výchovný poradce, svolává setkání s rodiči, konzultace s žáky a nabízí podporu a poradenství. Škola spolupracuje s dalšími organizacemi v oblasti prevence sociálněpatologických jevů, využívá vybrané programy.



## 2.6. Spolupráce s rodiči

Pravidelně 3x ročně svoláváme pro rodiče a zákonné zástupce třídní schůzky, kde dostanou od třídních učitelů informace o prospěchu a chování žáků, o činnosti a plánovaných akcích školy. Rodiče se mohou kdykoliv po předchozí domluvě informovat na svoje dítě (stanoveno ve školním řádu), stejně tak je k dispozici denně ředitelka školy a zástupkyně ředitelky (viz informační tabule). Rodiče mohou také kdykoliv přicházet se svými připomínkami nebo podněty k práci školy. Konzultační hodiny má pravidelně každý týden i výchovný poradce.

Při škole funguje SRPDŠ (setkávání 2x do roka) a Rada školy, která se schází také minimálně 2x do roka a dle aktuální potřeby.

**Spolupráce s rodiči je velmi těsná.** Děje se každodenním stykem třídního učitele a rodiče.

V prostorách školy je vystavena fotodokumentace z úspěšných akcí. Rodiče jsou vždy zváni a srdečně vítáni na akcích školy, někteří se také podílejí na jejich organizaci nebo některé akce sponzorují.

### **Spolupráce s jinými subjekty:**

#### **Školy:**

MŠ Korálek Liberec  
ZŠ Vrchlického Liberec, ZŠ Sokolovská, ZŠ praktická Orlí  
Gymnázium a SPgŠ Jeronýmova Liberec  
Pedagogická fakulta TU Liberec

#### **Instituce:**

Magistrát Města Liberce, KÚ Libereckého kraje

#### **Odborná pracoviště:**

PPP Liberec  
speciálněpedagogická pracoviště Libereckého kraje a jejich asociace  
Asociace pracovníků SPC ČR, IPPP Praha  
MŠMT- odbor speciálního školství

#### **Organizace integrovaného záchranného systému :**

Hasičský záchranný sbor LK  
Hasiči-dobrovolný sbor Heřmanice  
51. základna chemické jednotky ČA v Liberci  
Červený kříž Liberec

#### **Ekologické organizace :**

ekologické org. Suchopýr a Divizna Oldřichov v Hájích

#### **Jiné organizace a firmy :**

Stavby silnic a železnic Liberec  
Interma Liberec

#### **Nadace s regionální působností i mimo ni :**

Nadace Syner, Nadace Škola hrou, Nadace Euro-Nisa, Nadace Preciosa ,  
Fond budoucnosti, Nadace Naše dítě, Nadace Zlatá Praha

## 2.7. Ročníkové a celoškolské projekty

Jako jeden ze způsobů výuky volíme projektovou metodu (užívá se v samostatných hodinách, kdy není nutná týmová spolupráce vyučujících) nebo projektové vyučování (vyžaduje spolupráci několika vyučujících v jedné nebo více třídách).

Všichni pedagogové se svými třídními kolektivy pracují každý rok na školních nebo ročníkových projektech. Projekty poskytují prostor pro naplňování zájmů žáků, žáci získávají nové zkušenosti, poznatky a dovednosti, učí se odpovědnosti za vlastní práci. Při práci na projektu trénují týmovou spolupráci, rozvíjejí svoje sociální a komunikační dovednosti, učí se řešit problémy. Na závěr projekty prezentují ve svých třídách, na chodbách školy nebo na veřejnosti.

Projekty dotvářejí obsah vzdělávacího procesu ročníků i celé školy. Příprava, realizace, výstupy a evaluace projektů zvyšují efektivitu vyučovacího procesu, motivují žáky a podporují spolupráci všech pedagogů a žáků.

Škola každoročně pořádá několikrát školu v přírodě, běžné jsou vlastivědné exkurze, výjezdy do divadel, muzeí a galerií v rámci Liberce a Prahy.

I. stupeň pořádá každoročně vánoční dílny. Základní škola speciální pořádá 1x za dva roky výstavu výtvarných prací žáků základních škol speciálních Libereckého kraje v Severočeské galerii a 1x za dva roky pěveckou přehlídku O podještědský zvoneček.

Spolupracujeme s celou řadou subjektů, organizací a sponzorů, jejichž úplný výčet je k dispozici na nástěnce v přízemí školy.

## 2.8. Mezinárodní spolupráce

Cizím vyučovacím jazykem na škole byla tradičně němčina. Počínaje školním rokem 2005/2006 jsme začali jako hlavní cizí jazyk vyučovat angličtinu, německý jazyk budeme nabízet žákům jako druhý cizí jazyk.

Česko-německé výtvarné projekty, hrazené Nadací BOSCH:

- dlouhodobá spolupráce s bezbariérovou školou Freiherr vom Stein Schule
- výměnné pobyty žáků a studentů, spolupráce v oblasti výtvarných technik
- Diakoniezentrum EJM-Lazarus Berlín – společné programy dětí různě oslabených, skupin sociálně a zdravotně znevýhodněných (Berlín, Jizerské hory).

## 3. Charakteristika školního vzdělávacího programu

### 3.1. Zaměření školy

Školní vzdělávací program (dále jen ŠVP) vychází z koncepce Rámcového vzdělávacího programu pro základní vzdělávání (dále jen RVP ZV)- **část I.** a z koncepce přílohy RVP ZV upravující vzdělávání žáků s lehkým mentálním postižením (dále jen RVP ZV-LMP)- **část II.** Při tvorbě ŠVP jsme vycházeli z nutnosti přizpůsobit výuku současným podmínkám školy a možnostem našich žáků, tj. žákům tělesně postiženým a žákům s kombinovanými vadami.

Hlavním záměrem ŠVP s motivačním názvem „**Škola pro všechny**“ je v co nejširší míře směřovat vzdělávání pro potřeby praktického života. Tělesně postižené děti „jdou“ svojí cestou životem s omezením, se kterým se musí naučit žít, musí se učit odolávat nárokům a vlivům okolí. V našem vzdělávacím programu si klademe za hlavní cíl směřovat žáky k co největší možné míře samostatnosti, dostatečné adaptability, sebevědomí, ale zároveň toleranci, která jim umožní ve společnosti obstát a zapojit se do ní.



Vzdělávací i výchovné strategie přizpůsobujeme fyzickým i psychickým možnostem našich žáků.

Při výuce důsledně uplatňujeme individuální přístup, úměrně je zatěžujeme a vytváříme jim vhodné podmínky pro jejich rozvoj i kompenzaci handicapu.

Vedeme žáky k vzájemné pomoci, sounáležitosti a vzájemnému respektu. Budujeme v žácích jistotu, důvěru ve vlastní schopnosti a samostatnost. Pro motivaci k učení uvědoměle využíváme systému hodnocení žáků. K aktivnímu osvojení vědomostí a dovedností využíváme moderní metody a postupy včetně speciálněpedagogických metod a speciálních pomůcek kompenzujících postižení.

Učíme naše žáky takovým vědomostem a dovednostem, které budou dobře uplatnitelné v reálném životě, tzn. méně encyklopedických znalostí, ale více životních dovedností. Rozvíjíme estetické cítění žáků, žáci spoluvytvářejí estetické prostředí školy jako celku, často prezentují své práce na veřejnosti.

Jsme otevřená škola podporující kontakty se zdravými vrstevníky a s okolním světem. Spolupracujeme se školami běžného typu a organizacemi, jejichž činnost je zaměřena na pomoc handicapovaným.

Trvale spolupracujeme se všemi odborníky JÚ, kteří o naše žáky pečují. Záleží nám na komplexnosti a vyváženosti péče respektující potřeby dětí.

### **3.2. Péče o žáky se speciálními vzdělávacími potřebami**

Za žáky se speciálními vzdělávacími potřebami jsou považováni žáci se zdravotním postižením (ti tvoří převahu žáků naší školy), žáci se zdravotním znevýhodněním a žáci se sociálním znevýhodněním.

Při práci se žáky se speciálními vzdělávacími potřebami je nutná spolupráce školy, žáka, jeho rodičů a speciálněpedagogického centra. V rámci školy jde pak především o spolupráci třídního učitele, ostatních vyučujících, výchovného poradce a vedení školy. Tito jmenovaní spolu s pracovníky SPC budou spolupracovat při řešení problémů týkajících se vzdělávání žáků naší školy. Velký význam pro úspěšné vzdělávání má spolupráce a komunikace mezi školou a rodinou žáka. Za nutné také považujeme stále zkvalitňování odbornosti pedagogických pracovníků.

### **3.3. Vzdělávání žáků se zdravotním postižením**

Při vzdělávání žáků vycházíme ze zákona č.561/2004, vyhlášky č.73/2005 a z RVP ZV, kapitoly č.8, kde jsou popsány možnosti a podmínky pro vzdělávání žáků se speciálními vzdělávacími potřebami.

O zařazení dítěte do školy rozhoduje ředitel na žádost rodiče či zákonných zástupců a na základě lékařského a speciálněpedagogického doporučení.

#### **Zásady pro práci se žáky se zdravotním postižením:**

- respektování zvláštností a možností žáka
- včasné poskytnutí speciální pomoci
- vytvoření optimálního pracovního prostředí včetně vstřícné pracovní atmosféry
- zajištění kompenzačních a didaktických pomůcek
- užívání speciálních forem a metod při práci
- dodržení zásady všestrannosti (dbáme na to, aby dítě mohlo své znevýhodnění kompenzovat i jinými činnostmi, v nichž je úspěšné)
- dodržení zásady soustavnosti (zapojit žáka do všech vzdělávacích aktivit).

## **Vzdělávání žáků se zdravotním znevýhodněním**

Vycházíme ze zákona č.561/2004 a z vyhlášky č.73/2005.

Při diagnóze SVPU postupujeme následovně:

- seznámíme všechny pedagogy s poruchou žáka
- v případě potřeby vypracujeme na žádost zákonných zástupců individuální vzdělávací plán, který pravidelně vyhodnocujeme
- zajistíme žákovi potřebné pomůcky
- při klasifikaci těchto dětí přihlížíme k vývojové poruše a hodnotíme s tolerancí
- seznámíme spolužáky s rozdílným způsobem hodnocení
- na základě doporučení SPC je možno vzdělávat žáka v určitém předmětu v jiném postupném ročníku.

## **Zásady pro práci s dětmi se specifickými poruchami učení**

- kladení reálných cílů, postupné zvyšování nároků
- podpora snahy, pochvala při sebemenším zlepšení výkonu, nedostatky neporovnávat s ostatními
- dodržení častých přestávek, střídání pracovního tempa
- navození příjemné a soustředěné atmosféry při práci
- vyhledávání činností, ve kterých může být žák úspěšný
- zařazování relaxačního cvičení.

Při práci s dětmi se specifickými poruchami učení je velmi důležité získat pro spolupráci jejich rodiče, bez nichž nelze dosáhnout úspěchu. Je třeba si získat jejich důvěru, poskytovat jim jasné a srozumitelné informace, podporovat a povzbuzovat je při nápravě specifické poruchy učení jejich dítěte.

## **Výuka žáků zrakově postižených**

Žáci s DMO mají v některých případech i zrakové poruchy. Často pracují s pomůckami a vyžadují speciální přístup při výuce - zvětšování písma, používání barevných zvýrazňovačů, používání televizní lupy. Spolupracujeme se SPC pro zrakově postižené v Liberci.

## **3.4. Vzdělávání žáků se sociálním znevýhodněním**

Mezi žáky se sociálním znevýhodněním patří žáci z rodinného prostředí s nízkým sociálněkulturním a ekonomickým postavením, kteří jsou častěji ohroženi sociálněpatologickými jevy, jako je například užívání návykových látek ap. Proto je nezbytné i všem těmto žákům věnovat specifickou péči v rozsahu, který potřebují. Zde je důležitá práce školního preventisty, výchovného poradce, často psychologa.

## **3.5. Výuka žáků s poruchami komunikace**

Žáci s DMO, žáci po úrazech nebo žáci s těžkými formami dysfázie někdy trpí závažnými poruchami komunikace. Pedagogové jsou v této oblasti vzdělávání prostřednictvím kurzů a seminářů. Žáci s těžkými poruchami komunikace se dorozumívají prostřednictvím obrázkového komunikačního systému, který je sestavován podle jejich konkrétních potřeb a který zajišťuje dítěti slovní zásobu v návaznosti na běžné dorozumívací potřeby a na učivo.

V některých případech je možné využívat také speciálních komunikátorů s hlasovým nebo písemným výstupem.

### **Výuka žáků s autismem**

Škola vzdělává i žáky, u kterých se autismus kombinuje s tělesným nebo mentálním postižením. Nabízí jim klidné, vstřícné, bezpečné prostředí a malý třídní kolektiv. Všichni pedagogové jsou náležitě poučeni, respektují jejich osobnostní zvláštnosti a k ohleduplnému respektu jsou vedeni i spolužáci těchto žáků. Uplatňujeme metodiku strukturovaného učení, provádíme nácvik sociálního chování a zvládání náročného chování. V případě potřeby spolupracujeme se SPC pro žáky s autismem a poruchami autistického spektra v Turnově.

### **3.6. Péče o talentované a mimořádně nadané žáky**

Žákem mimořádně nadaným je podle vyhlášky č.73/2005 takové dítě, jehož schopnosti dosahují mimořádné úrovně při vysoké tvořivosti v celém okruhu činností nebo v jednotlivých oblastech – rozumové, hudební, výtvarné, pohybové. V oblasti rozumové je mimořádně nadaným takový žák, u kterého bylo mimořádné nadání potvrzeno na základě pedagogicko-psychologického vyšetření. Odborné vyšetření je podkladem pro zařazení žáka do speciálních vzdělávacích opatření. Těmito opatřeními může být **individuální vzdělávací plán**, v němž dochází k **obohacování učiva** nebo k **akceleraci učiva**.

Cílem **obohacování učiva** je učivo prohloubit, rozšířit a doplnit o další informace, ale také stimulovat procesy objevování a vyhledávání dalších souvislostí a vazeb, které učivo nabízí. Škola zprostředkuje žákovi přístup ke studijním materiálům. Žákům mohou být zadávány náročnější samostatné úkoly (referáty, komentáře, vyjádření, eseje) k probíranému učivu, nadání žáci mohou řešit náročné problémové úlohy nebo projekty, mohou být pověřováni vedením a řízením skupin spolužáků, mohou být zapojováni do soutěží a reprezentovat školu. Žákům s mimořádným výtvarným nadáním jsou zadávány náročnější práce – volí si sami různé techniky a výtvarné postupy, škola jim poskytuje odpovídající materiální zázemí.

Nadání se může u konkrétního žáka vyskytovat současně se specifickými poruchami učení, rozvoj jeho nadání může znesnadňovat i příslušnost k jiné národnosti nebo etniku. Všechny tyto okolnosti škola zohledňuje a individuálně volí specifická vzdělávací opatření.

### **3.7. Výchovné a vzdělávací strategie**

Smyslem a cílem vzdělávání je vybavit všechny žáky souborem klíčových kompetencí na úrovni, která je pro ně dosažitelná, a připravit je tak na další vzdělávání a uplatnění ve společnosti. Osvojování klíčových kompetencí je proces dlouhodobý a složitý, který má svůj počátek v předškolním vzdělávání, pokračuje v základním a středním vzdělávání a postupně se dotváří v dalším průběhu života. Úroveň klíčových kompetencí, které žáci dosáhnou na konci základního vzdělávání, nelze ještě považovat za ukončenou, ale získané klíčové kompetence tvoří neopomenutelný základ žáka pro celoživotní učení, vstup do života a do pracovního procesu. Klíčové kompetence nestojí vedle sebe izolovaně, různými způsoby se prolínají, jsou multifunkční, mají nadpředmětovou podobu a lze je získat vždy jen jako výsledek celkového procesu vzdělávání. **Proto k jejich utváření a rozvíjení musí směřovat a přispívat veškerý vzdělávací obsah i aktivity a činnosti, které ve škole probíhají. Cílem základního vzdělávání je podněcovat žáky k tvořivému myšlení, logickému uvažování a k řešení problémů.**

V etapě základního vzdělávání jsou za klíčové považovány: kompetence k učení, kompetence k řešení problémů, kompetence komunikativní, kompetence sociální a personální, kompetence občanské, kompetence pracovní.

<p><b>KOMPETENCE K UČENÍ</b></p> <p>Vést žáky k zodpovědnosti za své vzdělávání, umožnit žákům osvojit si strategii učení a motivovat je pro celoživotní učení.</p>	<p>a) <b>Učitel</b> vybírá a využívá vhodné metody a strategie učení, při přípravě využívá v co největší míře aktivního přístupu žáků, vede je k chápání jevů v souvislostech, plánuje, organizuje a řídí vlastní výuku, využívá efektivně vyučovací hodiny, klade otevřené otázky rozvíjející tvořivost žáků, zadává přiměřené, tvůrčí a motivační úkoly, učí žáky získávat potřebné informace prací s literaturou, na internetu, spoluprací ve skupinách. Všemi způsoby výuky se snaží vytvářet a podporovat u žáků pozitivní vztah k učení, motivuje ho k tvořivému myšlení, logickému uvažování, k řešení problémů, pro celoživotní vzdělávání. Při hodnocení zohledňuje stupeň postižení žáka, využívá prvky pozitivní motivace a sebehodnocení žáka</p> <p>b) <b>Žák</b> se učí s porozuměním, snaží se každou získanou dovednost a znalost aplikovat v dalších oborech, učí se organizovat si proces učení a kriticky zhodnotit jeho výsledky. Snaží se využívat aktivně všech nabízených možností získávání informací, podle svých možností se snaží přicházet s vlastními nápady, využívá kreativního přístupu v procesu učení.</p>
<p><b>KOMPETENCE K ŘEŠENÍ PROBLÉMU</b></p> <p>Podněcovat žáky k tvořivému myšlení, logickému uvažování a k řešení problémů.</p>	<p>a) <b>Učitel</b> učí žáky algoritmu řešení problémů vytvářením praktických problémových úloh a situací, podporuje různé strategie řešení problému a využití týmové spolupráce. Učí žáky přizpůsobit vlastní chování podle závažnosti problému, rozpoznat problém, zvážit své schopnosti i reálné možnosti při jeho řešení, využít své znalosti, schopnosti a získané informace k jeho řešení, za toto řešení nést odpovědnost.</p> <p>b) <b>Žák</b> se snaží zvolit vhodný postup k řešení problému, využívá získané znalosti a informace, tvůrčím způsobem hledá alternativní postupy, učí se spolupráci při řešení problému. Zvolený postup umí kriticky zhodnotit, obhájit před ostatními a nést za něj odpovědnost.</p>
<p><b>KOMPETENCE KOMUNIKATIVNÍ</b></p> <p>Vést žáky k otevřené, všestranné a účinné komunikaci.</p>	<p>a) <b>Učitel</b> klade během vyučovacího procesu i mimo něj důraz na vhodnou verbální i nonverbální komunikaci žáků mezi sebou i s dospělými osobami. Netoleruje agresivní, vulgární a nezdvořilé komunikační projevy žáků, zaměstnanců školy a rodičů, vede žáky k pochopení jejich vlastní role při vytváření komunikačního prostředí školy a vztahů potřebných k plnohodnotnému soužití a kvalitní spolupráci s ostatními členy společnosti. Vede žáka ke schopnosti různými komunikačními způsoby vyjádřit svůj názor, sdělit svoje pocity a postoje, umět je obhájit, ale také naslouchat druhým a přijímat jejich názory a postoje. Sami učitelé otevřeně komunikují na kulturní úrovni a své názory opírají o logické argumenty.</p> <p>b) <b>Žák</b> chápe důležitost komunikace pro interpersonální vztahy a pro svoji roli v nich. Učí se rozumět všem typům textů a záznamů, využívá různé informační a komunikační technologie a prostředky. Snaží se o souvislý a kultivovaný ústní i písemný projev. Zapojuje se do společného dění, je schopen vyjádřit vhodnými komunikačními prostředky vlastní názor a obhájit ho. Učí se naslouchat a být</p>

	<p>tolerantní k postojům a názorům druhých. Předkládá prezentaci své práce, používá různých komunikačních prostředků – telefon, e-mail apod.</p>
<p><b>KOMPETENCE SOCIÁLNÍ A PERSONÁLNÍ</b></p> <p>Rozvíjet u žáků schopnost spolupracovat, pracovat v týmu, respektovat a hodnotit práci vlastní i práci druhých.</p>	<p><b>a) Učitel</b> netoleruje hrubé a vulgární chování žáků k dospělým ani k sobě navzájem, pracuje se žáky ve skupinách, podporuje kooperativní učení, učí je vzájemnému respektu, vnímání odlišností jako podmínky efektivní spolupráce, vede je ke schopnosti zastávat v týmu různé role, podněcuje diskuse třídy, směřuje žáky k dosažení pocitu sebedůvěry a sebeúcty.</p> <p>Podporuje žáky v tom, aby si vytvářeli správnou představu o sobě samém, o svých možnostech, dovedli vyslechnout kritiku, hledali cestu ke zlepšení, dokázali ovládat svoje jednání. Monitoruje chování žáků a včas přijímá účinná opatření.</p> <p><b>b) Žák</b> se učí pracovat v týmu, vzájemně si pomáhat, respektovat se navzájem, odlišnosti vnímat pozitivně a efektivně je využívat. Snaží se respektovat předem dohodnutá pravidla a postupy. Snaží se o upevnování dobrých mezilidských vztahů, chápe svůj podíl na vytváření přátelské a pracovní atmosféry ve třídě a spolupracuje při jejím vytváření s ostatními členy skupiny.</p>
<p><b>KOMPETENCE OBČANSKÉ</b></p> <p>Vychovávat žáky jako svobodné a zodpovědné osobnosti, uplatňující svá práva a plnící své povinnosti.</p>	<p><b>a) Učitel</b> vede žáky k spoluvytváření pravidel chování ve třídě i ve škole a k jejich následnému dodržování. Vytváří u žáků schopnost uplatňovat vhodnou formou svá práva, respektovat práva jiných, netolerovat projevy rasismu, xenofobie a nacionalismu, odmítat útlak, fyzické i psychické násilí. Aktivně žáky zapojuje do kulturních a sportovních aktivit s ohledem na jejich postižení, podporuje smysl pro kulturu a tvořivost, pozitivní postoj k uměleckým dílům, vede je k trvale udržitelnému rozvoji. Učí žáky chápat základní principy, na nichž spočívají zákony a společenské normy, důsledně je vede k plnění určených povinností. Učí žáky porozumět základním lidským právům. Vede žáky k zodpovědnému chování v krizových situacích a k poskytnutí první pomoci.</p> <p><b>b) Žák</b> se snaží chovat se zodpovědně ve všech situacích, je vstřícný k žákům z odlišného sociokulturního prostředí, k cizincům, k žákům s jiným náboženským vyznáním i k žákům s různým druhem a stupněm postižení. Aktivně spolupracuje při odstraňování nežádoucích jevů ve třídě a ve škole. Respektuje vnitřní normy školy, buduje přátelskou atmosféru ve třídě i ve škole. Zná svá práva a povinnosti, dodržuje je a uplatňuje, spolupodílí se na jejich vytváření ve třídě i škole. Zodpovědně se chová v krizových situacích a je vždy ochoten pomoci slabšímu.</p>

<p><b>KOMPETENCE PRACOVNÍ</b></p> <p>Vést žáky k pozitivnímu vztahu k práci, k poznání vlastních schopností a reálných možností, uplatňovat získané vědomosti a dovednosti při profesní orientaci.</p>	<p>a) <b>Učitel</b> vede žáky k vytváření vztahu k práci, k používání vhodných nástrojů, materiálů a technologií, trvá na důsledném dodržování bezpečnostních pravidel. K výsledkům pracovní činnosti přistupuje nejen z hlediska kvality, oceňuje aktivitu a snahu a dosažený pokrok. Seznamuje žáky s různými pracovními profesemi. Výuku doplňuje praktickými exkurzemi. Vede žáky k sebepoznání svých možností s ohledem na jejich postižení, k rozpoznání svého nadání a k rozhodování se o dalším profesním zaměření.</p> <p>b) <b>Žák</b> se aktivně podílí na své přípravě pro samostatné fungování v osobním životě člověka moderní doby. Využívá všech nabízených možností pro postupné upřesňování svých představ o vlastní pracovní budoucnosti s ohledem na své možnosti. Přizpůsobuje se různým pracovním podmínkám, odhaduje správně své možnosti. Dodržuje pravidla hygieny a bezpečnosti práce.</p>
--	--

### 3.8. Strategie naplňování klíčových kompetencí

#### KOMPETENCE K UČENÍ

Na konci základního vzdělávání žák:

- vybírá a využívá pro efektivní učení vhodné způsoby, metody a strategie, plánuje, organizuje a řídí vlastní učení, projevuje ochotu věnovat se dalšímu studiu a celoživotnímu učení
- vyhledává a třídí informace a na základě jejich pochopení, propojení a systematizace je efektivně využívá v procesu učení, tvůrčích činnostech a praktickém životě
- operuje s obecně užívanými termíny, znaky a symboly, uvádí věci do souvislostí, propojuje do širších celků poznatky z různých vzdělávacích oblastí a na základě toho si vytváří komplexnější pohled na matematické, přírodní, společenské a kulturní jevy
- samostatně pozoruje a experimentuje, získané výsledky porovnává, kriticky posuzuje a vyvozuje z nich závěry pro využití v budoucnosti
- poznává smysl a cíl učení, má pozitivní vztah k učení, posoudí vlastní pokrok a určí překážky či problémy bránící učení, naplánuje si, jakým způsobem by mohl své učení zdokonalit, kriticky zhodnotí výsledky svého učení a diskutuje o nich

#### KOMPETENCE K ŘEŠENÍ PROBLÉMŮ

Na konci základního vzdělávání žák:

- vnímá nejrůznější problémové situace ve škole i mimo ni, rozpozná a pochopí problém, přemýšlí o nesrovnalostech a jejich příčinách, promyslí a naplánuje způsob řešení problémů a využívá k tomu vlastního úsudku a zkušeností
- vyhledá informace vhodné k řešení problému, nachází jejich shodné, podobné a odlišné znaky, využívá získané vědomosti a dovednosti k objevování různých variant řešení, nenechá se odradit případným nezdarem a vytrvale hledá konečné řešení problému
- samostatně řeší problémy; volí vhodné způsoby řešení; užívá při řešení problémů logické, matematické a empirické postupy

- ověřuje prakticky správnost řešení problémů a osvědčené postupy aplikuje při řešení obdobných nebo nových problémových situací, sleduje vlastní pokrok při zdolávání problémů
- kriticky myslí, činí uvážlivá rozhodnutí, je schopen je obhájit, uvědomuje si zodpovědnost za svá rozhodnutí a výsledky svých činů zhodnotí

## **KOMPETENCE KOMUNIKATIVNÍ**

Na konci základního vzdělávání žák:

- formuluje a vyjadřuje své myšlenky a názory v logickém sledu, vyjadřuje se výstižně, souvisle a kultivovaně v písemném i ústním projevu
- naslouchá promluvám druhých lidí, porozumí jim, vhodně na ně reaguje, účinně se zapojuje do diskuse, obhajuje svůj názor a vhodně argumentuje
- rozumí různým typům textů a záznamů, obrazových materiálů, běžně užívaných gest, zvuků a jiných informačních a komunikačních prostředků, přemýšlí o nich, reaguje na ně a tvořivě je využívá ke svému rozvoji a k aktivnímu zapojení se do společenského dění
- využívá informační a komunikační prostředky a technologie pro kvalitní a účinnou komunikaci s okolním světem
- využívá získané komunikativní dovednosti k vytváření vztahů potřebných k plnohodnotnému soužití a kvalitní spolupráci s ostatními lidmi

## **KOMPETENCE SOCIÁLNÍ A PERSONÁLNÍ**

Na konci základního vzdělávání žák:

- účinně spolupracuje ve skupině, podílí se společně s pedagogy na vytváření pravidel práce v týmu, na základě poznání nebo přijetí nové role v pracovní činnosti pozitivně ovlivňuje kvalitu společné práce
- podílí se na utváření příjemné atmosféry v týmu, na základě ohleduplnosti a úcty při jednání s druhými lidmi přispívá k upevňování dobrých mezilidských vztahů, v případě potřeby poskytne pomoc nebo o ni požádá
- přispívá k diskusi v malé skupině i k debatě celé třídy, chápe potřebu efektivně spolupracovat s druhými při řešení daného úkolu, oceňuje zkušenosti druhých lidí, respektuje různá hlediska a čerpá poučení z toho, co si druzí lidé myslí, říkají a dělají
- vytváří si pozitivní představu o sobě samém, která podporuje jeho sebedůvěru a samostatný rozvoj; ovládá a řídí svoje jednání a chování tak, aby dosáhl pocitu sebeuspokojení a sebeúcty

## **KOMPETENCE OBČANSKÉ**

Na konci základního vzdělávání žák:

- respektuje přesvědčení druhých lidí, váží si jejich vnitřních hodnot, je schopen vcítit se do situací ostatních lidí, odmítá útlak a hrubé zacházení, uvědomuje si povinnost postavit se proti fyzickému i psychickému násilí
- chápe základní principy, na nichž spočívají zákony a společenské normy, je si vědom svých práv a povinností ve škole i mimo školu
- rozhoduje se zodpovědně podle dané situace, poskytne dle svých možností účinnou pomoc a chová se zodpovědně v krizových situacích i v situacích ohrožujících život a zdraví člověka



- respektuje, chrání a ocení naše tradice a kulturní i historické dědictví, projevuje pozitivní postoj k uměleckým dílům, smysl pro kulturu a tvořivost, aktivně se zapojuje do kulturního dění a sportovních aktivit
- chápe základní ekologické souvislosti a environmentální problémy, respektuje požadavky na kvalitní životní prostředí, rozhoduje se v zájmu podpory a ochrany zdraví a trvale udržitelného rozvoje společnosti

## **KOMPETENCE PRACOVNÍ**

Na konci základního vzdělávání žák:

- používá bezpečně a účinně materiály, nástroje a vybavení, dodržuje vymezená pravidla, plní povinnosti a závazky, adaptuje se na změněné nebo nové pracovní podmínky
- přistupuje k výsledkům pracovní činnosti nejen z hlediska kvality, funkčnosti, hospodárnosti a společenského významu, ale i z hlediska ochrany svého zdraví i zdraví druhých, ochrany životního prostředí i ochrany kulturních a společenských hodnot
- využívá znalosti a zkušenosti získané v jednotlivých vzdělávacích oblastech v zájmu vlastního rozvoje i své přípravy na budoucnost, činí podložená rozhodnutí o dalším vzdělávání a profesním zaměření

### **3.9. Průřezová témata**

- reprezentují okruhy aktuálních problémů současného světa, stávají se významnou a nedílnou součástí základního vzdělávání
- jsou zařazena do vzdělávání na I. i II. stupni.
- jsou realizována integrací obsahu tématických okruhů průřezových témat do vzdělávacího obsahu vyučovacího předmětu
- jsou obsažena i v některých projektech na I. i II. stupni

#### **Osobnostní a sociální výchova (OSV)**

Osobnostní a sociální výchova má každodenní využití v běžném životě. Specifikem je, že se učivem stává sám žák a běžné situace každodenního života. Smyslem tématu je pomáhat každému žákovi hledat vlastní cestu k životní spokojenosti založené na vztazích k sobě samému, lidem a světu.

#### **Výchova demokratického občana (VDO)**

Výchova demokratického občana má vybavit žáka základní úrovní občanské gramotnosti, která vyjadřuje způsobilost orientovat se v problémech a konfliktech demokratické společnosti. Využívá ke své realizaci nejen tématických okruhů, ale i zkušeností a prožitků žáků.

#### **Výchova k myšlení v evropských a globálních souvislostech (VMEGS)**

Výchova k myšlení v evropských a globálních podporuje ve vědomí a jednání žáků tradiční evropské hodnoty (humanismus, svobodnou vůli, morálku atd.).

#### **Multikulturní výchova (MuV)**

Umožňuje žákům seznamovat se s různými kulturami, jejich tradicemi a hodnotami. Rozvíjí smysl pro spravedlnost, solidaritu a toleranci. U menšinových etnik rozvíjí kulturní specifika a poznání kultury celé společnosti. Dotýká se mezilidských vtaů ve společnosti.

#### **Environmentální výchova (EV)**

Environmentální výchova vede jedince k pochopení složitosti vztahů člověka a životního prostředí. Vede k aktivní účasti na ochraně a utváření prostředí, ovlivňuje životní styl a hodnotovou orientaci žáků.

### Mediální výchova (MeV)

Mediální výchova nabízí elementární poznatky a dovednosti týkající se mediální komunikace a práce s médii. Mediální výchova má žáka vybavit základní úrovní mediální gramotnosti, schopností analyzovat nabízená sdělení, posoudit jejich věrohodnost a vyhodnotit jejich komunikační záměr.

Průřezová témata budou integrována do předmětů na I. a II. stupni (viz tabulky).

V tabulce jsou uvedeny zkratky předmětů:

I.stupeň		II.stupeň	
Čj	Český jazyk	Čj	Český jazyk a literatura
Aj	Anglický jazyk	Aj	Anglický jazyk
M	Matematika	M	Matematika
Inf	Informatika	Inf	Informatika
Prv	Prvouka	Fy	Fyzika
Vl	Vlastivěda	Ch	Chemie
Pr	Přírodověda	Př	Přírodopis
Pč	Pracovní činnosti	Ze	Zeměpis
Tv	Tělesná výchova	D	Dějepis
Hv	Hudební výchova	Vo	Výchova k občanství
Vv	Výtvarná výchova	Vv	Výtvarná výchova
		Hv	Hudební výchova
		Pč	Pracovní činnosti
		Tv	Tělesná výchova
		Vz	Výchova ke zdraví

## 1. OSOBNOSTNÍ A SOCIÁLNÍ VÝCHOVA

Tématické okruhy	1. stupeň					2. stupeň			
	1.	2.	3.	4.	5.	6.	7.	8.	9.
<b>OSOBNOSTNÍ ROZVOJ</b>									
Rozvoj schopností poznávání	Čj, Prv, Tv, Pč	Čj, Tv, Pč	Čj, Tv, Pč	Vl, Tv, Čj, Inf, Pč	Čj, Vl, Tv, Inf	M, Aj, Ov, Čj, Tv, Pv, In, Ze, Vv, Př, Fy	M, Aj, Ov, Čj, Tv, Pv, In, Ze, Vv, Př, Fy	Ch, M, Čj, Vv, Ze, Ov, Vz, In, Aj, Př, Fy	Ch, M, Čj, Aj, Vv, Tv, Pv, Ze, Ov, Fy, Vz, In, Př
Sebepoznání a sebepojetí	Prv, Tv	Prv, Tv	Prv, Tv	Vl, Tv	Pr, Vl, Tv, Vv	Čj, Aj, Př, Vz, Vv, Ov, Tv	Tv, Ze, Vz, Čj, Vv, Ov	Aj, Vz, Čj, Vv, Tv, Př, Ov, Hv	Aj, Ze, Ov, Vz, Čj, Pv, Vv, Tv, Př
Seberegulace a sebeorganizace	Tv, Pč	Tv, Pč	Tv, Pč	Tv, Pč	Tv, Pč, Pr	Tv, Vz, Vv, Čj, Ov	Tv, Ze, Ov, Čj, Vv	Tv, Ov, Čj, Ze, Vv, Vz, Př	Tv, Ov, Čj, Ze, Vv, Vz, Př
Psychohygiena	Tv	Tv	Tv	Tv, Pč	Tv, Pč, Pr	Tv, Vv, Čj, Ov, D, In, Hv, Pv	Tv, Vv, Čj, Ov, Fy, Ze, In	Tv, Vv, Čj, Ov, Pv, Př, Vz	Tv, Vv, Čj, Ov, Fy, Pv, Vz, In, Př, Hv
Kreativita	Tv, Čj, Hv, Vv	Tv, Čj, Vv	Tv, Vv, Čj, Hv	Čj, Tv, Inf, Hv, Vv, Pč	Inf, Čj, Vv, Tv, Pč	Tv, Vv, Čj, Ov, D, In, Hv, Pv	Tv, Vv, Čj, Ov, Fy, Z, Inf	Tv, Vv, Čj, Ov, Pv, Fy, Př, Ze, Vz	Tv, Vv, Čj, Ov, Fy, Pv, Z, Vz, In
<b>SOCIÁLNÍ ROZVOJ</b>									
Poznávání lidí	Prv, Tv, Pč	Vv, Tv, Pč	Čj, Tv, Pč	Vl, Čj, Vv, Tv, Pč	Vl, Čj, Pr, Tv, Pč	Vv, Čj, In, Ov, Z, Vz, Aj, Pv, Tv	Vv, Čj, In, Ov, Z, Vz, Aj, Pv, Tv	Vv, Čj, In, Ov, Z, Vz, Aj, Tv	Vv, Čj, In, Ov, Z, Vz, Aj, Tv

Mezilidské vztahy	Čj, Vv, Tv	Vv, Tv, Čj, Prv	Čj, Prv, Vv, Tv, Pč	Vl, Čj, Tv, Pč	Vl, Pr, Tv, Pč	Vv, Čj, In, Ov, Z, Vz, Aj, Pv, Tv, Ze	Vv, Čj, In, Ov, Z, Vz, Aj, Pv, Tv, Ze	Vv, Čj, In, Ov, Z, Vz, Aj, Pv, Tv, Ze	Vv, Čj, In, Ov, Z, Vz, Aj, Pv, Tv, Ze
Komunikace	Vv, Čj, Tv	Tv, Čj	Čj, Tv, Vv, Hv	Čj, Vl, Tv, Inf, Hv	Vl, Pr, Čj, Inf, Vv, Tv, Pč	Vv, Čj, In, Ov, Z, Vz, Aj, Pv, Tv, Ze	Vv, Čj, In, Ov, Z, Vz, Aj, Pv, Tv, Ze	Vv, Čj, In, Ov, Z, Vz, Aj, Pv, Tv, Ze	Vv, Čj, In, Ov, Z, Vz, Aj, Pv, Tv, Ze
Kooperace a kompetice	Tv, Čj	Čj, Tv, Vv, Hv, Pč	Čj, Vv, Tv, Pč	Vv, Čj, Tv, Vl, Inf, Pč	Vl, Čj, Tv, Inf, Hv, Vv, Pč	M, Aj, Čj, Vz, In, Tv, Vv, Ov, Ze	M, Aj, Čj, Vz, In, Tv, Vv, Ov, Ze	M, Aj, Čj, Vz, In, Tv, Vv, Ov, Ze	M, Aj, Čj, Vz, In, Tv, Vv, Ov, Ze, Hv
<b>MORÁLNÍ ROZVOJ</b>									
Řešení problémů a rozhodovací dovednosti	Tv, Čj	Čj, Tv	Čj, Tv	Čj, Pr, Tv, Inf	Čj, Pr, Tv, Inf	M, Čj, Tv, Vv, Ov, Ze, In, Fy, Vz, Aj	M, Čj, Tv, Vv, Ov, Z, In, Fy, Vz, Aj, Př	Ch, M, Čj, Fy, Tv, Vv, Ov, Ze, In, Vz, Aj	Ch, M, Čj, Fy, Tv, Vv, Ov, Z In, Vz, Aj, Př
Hodnoty, postoje, praktická etika	Tv, Čj	Čj, Tv	Čj, Tv	Vl, Pr, Inf, Čj, Tv	Vl, Pr, Tv, Čj, Inf	Vv, Ze, Ov, Tv, Čj, Inf, Vz, Aj, Př	Vv, Ze, Ov, Tv, Čj, Inf, Vz, Aj	Vv, Ze, Ov, Tv, Čj, Inf, Vz, Aj	Vv, Ze, Ov, Tv, Čj, Inf, Vz, Aj

## 2. VÝCHOVA DEMOKRATICKÉHO OBČANA

Tématické okruhy	1. stupeň					2. stupeň			
	1.	2.	3.	4.	5.	6.	7.	8.	9.
Občanská společnost a škola	M, Tv, Čj, Prv	M, Čj, Prv, Tv	Prv, Čj, Tv	Čj, Tv, Př	Čj, Tv, Př	Čj, Tv, Fy, Ov, Vz	Čj, Tv, Fy, Pv, Ov	Čj, Tv, Fy, Pv, Vv, Vz, Ov	Čj, Tv, Fy, Pv, Vv, Ze, Vz, Ov

Občan, občanská společnost a stát	M	Čj	Aj	VI, Aj	VI, Aj	Ov, Pv, Čj, Ze, Aj, Hv	Ov, Pv, Čj, Ze, Aj, Vz, Př	Ov, Pv, Čj, Aj, Vz, D, Př	Ch, Ov, PV, Čj, Ze, Aj, Vz, D
Formy participace občanů v politickém životě						Ov, Ze	Ov, Ze	Ov, Ze	Ov, Ze
Principy demokracie jako formy vlády a způsobu rozhodování				Pč	Pč, VI	D, Ov, Ze	Ov, Ze	Ov, Vv	Ov, Vv, Ze, Čj

### 3. VÝCHOVA K MYŠLENÍ V EVROPSKÝCH A GLOBÁLNÍCH SOUVISLOSTECH

Tématické okruhy	1. stupeň					2. stupeň			
	1.	2.	3.	4.	5.	6.	7.	8.	9.
Evropa a svět nás zajímá			Aj, Prv, Čj	VI, Hv, Aj,	Aj, VI, Hv	Aj, Fy, Čj, In, Hv, Př	Aj, Fy, Čj, In, Hv, Př	Aj, Fy, Čj, In, Vz, Ze, Hv, Ov	Aj, Fy, Čj, In, Vz, Ze, Pv, Hv, Ov
Objevujeme Evropu a svět			Prv, M,VI,Aj	Aj, VI, Zi	Aj, VI, Inf	Aj, Čj, Vv, Tv, Ze, In, Ov, Př	Aj, Čj, Vv, Tv, Z, In, D, Ov, Př	Aj, Čj, Tv, Ze, In, Vz, Pv, Ov, Př	Aj, Čj, Tv, In, Vz, Ov, Př
Jsme Evropané	Čj	Čj	Aj	Aj, VI	Aj, VI	Vv, Fy, Pv, Aj, In	Vv, Fy, Pv, Aj, In, Ze, D, Ov	Vv, Fy, Ze, D, Aj, Vz, In, Ov	Vv, Fy, D, Aj, In, Vz

#### 4. MULTIKULTURNÍ VÝCHOVA

Tématické okruhy	1. stupeň					2. stupeň			
	1.	2.	3.	4.	5.	6.	7.	8.	9.
Kulturní diference	Vv, Prv, Tv, Hv, Pč	Tv, Prv, Hv, Pč	Aj, Vv, Tv, Pč	Aj, Hv, Tv, Vv, Pč	Vl, Aj, Př, Tv, Vv, Hv, Pč	Vv, Tv, Čj, Aj, Fy, In, Vz	Vv, Tv, Čj, Aj, Fy, In, D, Pv, Vz, Ov, Z	Vv, Tv, Čj, Aj, Fy, In, Ov, Hv, Vz, Ze, Př	Vv, Tv, Čj, Ov, Aj, Fy, In, Vz, Ze
Lidské vztahy	Prv, Čj, Tv, Pč	Prv, Čj, Tv, Vv, Pč	Čj, Aj, Tv, Pč	Čj, Aj, Tv, Pč	Čj, Aj, Tv, Inf, Pč	Aj, Tv, Čj, Pr, Zi, Pč	M, Aj, Čj, In, Vv, Vz, Tv, Ze, Ov, Pv	M, Aj, Čj, In, Vv, Vz, Př, Tv, Ov, Hv	M, Aj, Čj, In, Vv, Vz, Tv, Ze, Ov, Pv
Etnický původ		Hv	Vv, Hv	Vv, Hv	Vv, Pr, Pč	Vv, Čj, Ze, Ov, Vz	Vv, Čj, Ze, Ov, Vz	Vv, Čj, D, Ze, Ov, Př	Vv, Čj, Ze, Ov
Multikulturalita		Prv	Aj, Prv	Vl, Aj, Zi	Pr, Vl, Aj, Inf	Aj, Čj, Vv, Ov, Vz, In, Hv	Aj, Vv, Ov, Vz, In, Hv	Aj, Čj, Ov, Vv, Vz, In, Př	Aj, Ov, Vv, Vz, In
Princip sociálního smíru a solidarity	Čj	Vv, Čj	Hv	Vl	Vl, Vv	Vz, Vv, Ze, In, Čj	Vz, Vv, In, Čj, Ov	Vz, Vv, Ze, In, Čj, Ov	Vz, Vv, D, Ze, In, Čj, Ov





kritické čtení a vnímání mediálních sdělení	Čj	Čj	Čj, Aj, Tv	Čj, Pr, Vl, Inf, Tv	Čj, Vl, Aj, Inf, Pr	Aj, Fy, Čj, Ze, Vz, Inf, Ov, Tv	Aj, Fy, Čj, Ze, Vz, Inf, Ov, Tv	Ch, M, Aj, Fy, Čj, Ze, Vz, Pv, Inf, Ov, Tv,	Ch, M, Aj, Fy, Čj, Ze, Tv, Př, Vz, Inf, Ov,
interpretace vztahu mediálních sdělení a reality			Hv	Vv, Inf	Inf, Hv, Pč	Vv, Tv, Vz, In, Čj, Ze, Ov	Vv, Tv, Vz, In, Čj, Ze, Ov, Pv	Vv, Tv, Vz, In, Čj, Ze, Ov, Aj	Vv, Tv, Vz, In, Čj, Ze, Ov, Aj, Pv
stavba mediálních sdělení		Čj		Čj	Čj	In, Ze, Čj	In, Ze, Pv, Čj	In, Vz, Ze, Čj	M, In, Vz, Vv, Pv, Čj
vnímání autora mediálních sdělení				Zi	Zi	In	In, Vz	In, Vz	Hv, In, Vz
fungování a vliv médií ve společnosti			Pč	Vv, Čj, Inf, Pč	Čj, Inf, Pč	Vv, Fy, Čj, In, Vz, Ov	Vv, Fy, Čj, In, Vz, Ov	Ch, Vv, Fy, Čj, D, In, Vz, Ov	Ch, Vv, Fy, Čj, D, In, Ov, Vz
tvorba mediálního sdělení		Hv	Hv	Vv	Vv	Vv, Ze, Zi, Čj, Ov	Vv, In, Čj, Ov	Vv, Ze, In, Čj, Ov	Vv, Ze, In, Čj, Ov
práce v realizačním týmu				Inf	Inf	M, Vv, Tv, In, Čj	M, Vv, Tv, In, Čj, Ov	M, Vv, Tv, In, Čj, Ze, Ov	M, Vv, Tv, In, Čj, Ze, Ov